

HISTO-MONS



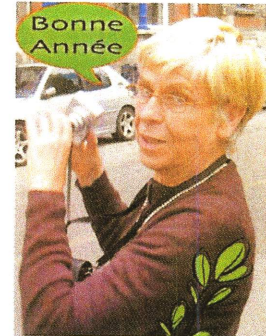
La lettre de l'Association Historique de Mons-en-Barœul

Correspondance : Association historique de Mons-en-Barœul - Fort de Mons-en-Barœul, rue de Normandie 59370 Mons-en-Barœul
Permanences au local le mercredi de 14h à 17h : Cour sud du Fort de Mons-en-Barœul - www.histo-mons.com - Tél : 06 88 04 50 86

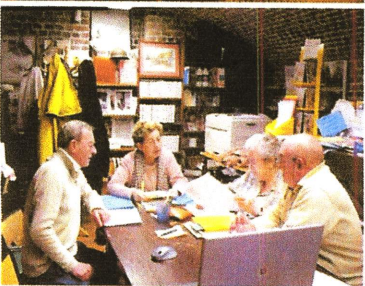


LETTRE TRIMESTRIELLE - N°23 - JANVIER 2008 ÉDITORIAL

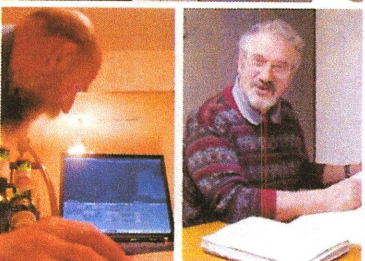
Je suis la nouvelle Présidente, de notre association. Après une longue carrière à la mairie de Mons-en-Barœul, au service des associations, beaucoup de Monsois me connaissent déjà.



À mon arrivée, à ce poste, j'ai souhaité la mise en place de commissions, afin de répartir les tâches, et permettre aux adhérents qui le souhaitent, de pouvoir s'investir au sein de l'association.



C'est ainsi, que des groupes se réunissent au local, pour répertorier et classer la documentation de l'association. D'autres choisissent les photos qui illustreront le prochain ouvrage, « Mémoire en Images » qui paraîtra au printemps prochain, il y a les spécialistes de recherches de partenaires financiers, ceux de diffusion et publication. Un groupe est chargé de la préparation des Journées Européennes du Patrimoine, de septembre prochain, consacré au nouveau Mons. Pendant ce temps, nos historiens consultent les archives municipales et départementales.

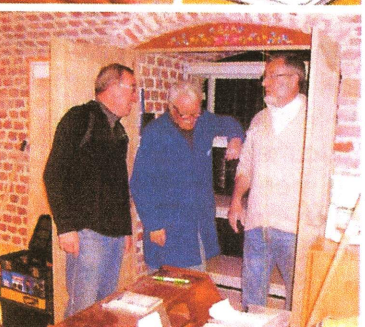


Nos « techniciens » sont chargés de la diffusion du film, chaque premier dimanche du mois, pour la visite guidée du Fort. Ils ont fabriqué de superbes armoires de rangement, qui conserveront précieusement nos archives.

Chaque mercredi après-midi, de 14 h à 17 h, des membres du Conseil d'Administration assurent une permanence au local.

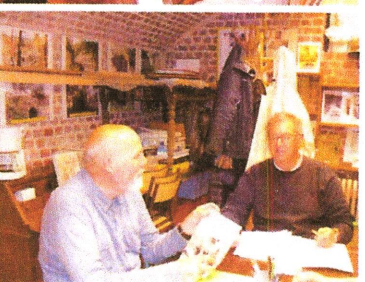
Lors des manifestations de l'association, des adhérents nous apportent une aide précieuse.

Je remercie, tous ceux et toutes celles, qui contribuent ainsi au dynamisme, de notre association, et, fais appel, aux personnes désireuses de nous rejoindre. Annie Beaurenaud, Présidente.



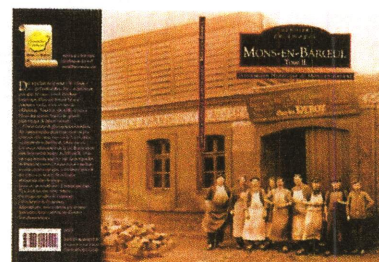
Veillez trouver, ci-dessous la composition du C.A. :

Annie BEAURENAUD, Présidente, Didier BATAILLE, Vice Président, Anne-Marie DELPIERRE et Christelle GREBILLE, secrétaires, Gérard PROUVOST et Anne-Marie VERLEY, trésoriers, Freddy POURCEL, webmaster, Simonne LEMAITRE, Annie DELATTE, Jacques DESBARBIEUX et Gérard LOGEZ, tous membres très actifs.



Nouveau numéro de téléphone
06 88 04 50 86

De haut en bas : les commissions du prochain livre aux éditions Sutton, des recherches et archives, du site internet en pleine refonte, de l'aménagement du local et des Journées du Patrimoine en septembre 2008. Ci-contre : la couverture du tome 2 de Mémoire en images prévu pour mai 2008.



La famille Pagnerre nous retrouve grâce au blog

Quelles émotions de part et d'autre lorsque le 10 octobre, Anne-Marie Delpierre, secrétaire de l'association a eu au bout du fil Francis Pagnerre, un petit-fils de Gabriel ! Voici quelques extraits des courriers échangés. Retrouvez la suite sur le blog www.pagnerre.blogspot.com.

« En faisant une recherche concernant l'origine de mon nom de famille sur Google, j'ai eu l'agréable surprise d'être connecté sur "Eugène Gabriel Pagnerre Architecte" ... C'est avec une grande émotion que, grâce à votre association, j'ai "retrouvé" mon grand-père Gabriel Pagnerre. Je l'ai très peu connu car il est décédé en 1938 et je n'avais que 4 ans. Hélas je ne possède que quelques documents, surtout des photos de famille.

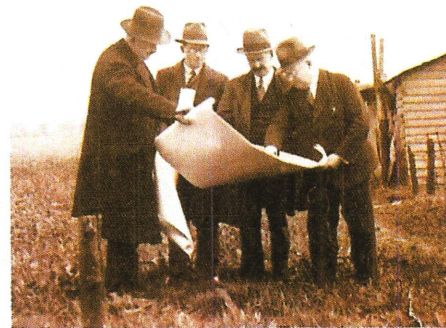


Ci-contre une des photos adressées par Francis Pagnerre. Prise à Calais, le 3 juin 1916, elle montre Gabriel Pagnerre en militaire avec son épouse et ses 3 enfants.

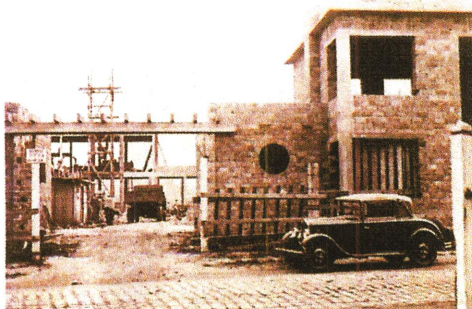
Je suis né le 26 juillet 1934 à Audruicq (Pas-de-Calais) de l'union le 26 septembre 1933 de mon père Claude, né le 8 juillet 1907 à Mons-en-Barœul, décédé le 25 juin 1964 à Paris, et de ma mère Francise Broutin née le 8 novembre 1912 à Audruicq (Pas-de-Calais), toujours en vie. En ce qui me concerne, j'ai épousé le 23 octobre 1953 Mademoiselle Monique Cailles. Nous avons eu deux filles Dominique née le 3 avril 1954 à Paris 17^{ème} et Sylvie née le 25 décembre 1956 à Paris 19^{ème}. Nous avons trois petites filles de 27, 19 et 17 ans. La lignée des Pagnerre descendant de Gabriel sera donc éteinte à mon décès. Nous avons quitté Paris, il y a 10 ans, lors de notre retraite pour venir nous installer en Haute Savoie berceau de la famille de ma femme ... C'est avec grand

plaisir que je vous rendrai visite avec mon épouse, car je tiens vraiment à visiter les sites représentant les ouvrages de mon grand-père en respect de sa mémoire. »

« Mille fois merci pour votre envoi. Mon épouse et moi, sommes extrêmement touchés de votre délicate attention à notre égard ... J'ai été véritablement ému de parcourir le si beau livre dédié à mon grand-père et je vais maintenant approfondir cet ouvrage remarquable. Je savais par ma tante Nelly, qu'elle avait remis des documents à Mademoiselle Nathalie Ponchel, mais je n'avais pas saisi l'importance que représentait son mémoire concernant mon grand-père ... J'ai en ma possession quelques photos de famille et un album de photos d'un chantier représentant la construction de l'école du Colbras à Halluin Entreprise P. Lebrun à Lille. Je vais vous les transmettre. »



« Nous possédons une bibliothèque avec glaces biseautées et un grand cache-pot en cuivre qui avaient été dessinés par Gabriel Pagnerre et faisait partie du mobilier de son bureau. Nous allons donc prendre quelques photos et je vous les transmettrai. Dans le livre à la page 92, l'auteur indique que Gabriel Pagnerre n'a jamais appartenu à aucune obédience maçonnique. Mon père Claude m'avait affirmé le contraire en me disant que mon grand-père était franc-maçon. Je n'en ai pas la preuve, mais je possède un encrier en porcelaine lui ayant appartenu et qui porte les symboles maçonniques avec comme indications le nom d'une loge "Amitié - Boulogne S/Mer" 00905.17 X bre. Cette date pourrait être soit la création de la loge, soit celle de son initiation. Sur certains documents ou photos, vous pourrez remarquer que sa signature est souvent accompagnée de trois points en triangle. »



« En consultant le blog, j'ai eu le plaisir de constater que l'album de photos concernant l'école du Colbras à Halluin, que je vous ai adressé, a pu vous être utile et vous remercie de l'emploi qui en a été fait.

Francis Pagnerre. »

